

Odporní? Ne, velice zajímaví!

(pokračování)

V předchozím dílu seriálu jsme nahlédli do říše pavouků - osminohých, dravých a všudypřítomných živočichů. Každý z 850 druhů pavouků žijících na našem území by si zasloužil alespoň krátkou zmínku, na každém najdeme nějakou zajímavost, která by stála za pozornost. Minule jsme si přiblížili některé z pavoučích „králů“ křížáků. Materiálu o pavoučích jsem však nasbíral mnohem více, a tak jsem se rozhodl podat vám alespoň stručnou informaci o některých z dalších druhů, se kterými se můžete setkávat v lese, na zahradě i v domácnosti. Vybrat ty nejtypičtější nebo nejzajímavější je velice obtížné, soustředil jsem se tedy především na ty druhy, které jsou na Chlumecku skutečně hojné.

ZAHRADY, LOUKY, LESY

Začneme jedním z nejběžnějších a nejčilejších pavoučků, které vidíme čile pobíhat téměř všude na cestách, loukách a v lesích - **slíďákem hajním** (*Pardosa lugubris*). Tento druh je typickým zástupcem čeledi slíďákovitých (*Lycosidae*), do které řadíme cca 3000 druhů, z toho 69 žijících u nás. Oči jsou uspořádány do tří příčných řad - čtyři malá očka v první řadě, v další řadě dvě největší oči a v poněkud vzdálenější třetí řadě další dvě oči. Stejně jako ostatní slíďáci má i tento druh silné nohy, které mu usnadňují uchopení kořisti, které se zmocňuje rychlým výpadem. Slíďák hajní pobíhá a loví, stejně jako všichni naši slíďáci (s výjimkou slíďáka dřevomilného), výhradně na povrchu půdy. Pavouk je dlouhý 5 - 7 mm, zbarvení je hnědé až šedé s pruhovanými nohama a zřetelným světlým pruhem na svrchní straně hlavohrudí. Samička nosí na svých snovacích bradavkách vaječný kokon, ze kterého se líhnou malí pavoučci, kteří se po vylíhnutí shromažďují na samiččině hřbetě.

Meta podzimní (*Metellina segmentata*) bývala řazena ke křížákovitým, nyní je však přerazována s celými rody *Meta* a *Metellina* k čelistnatkovitým (*Tetragnathidae*). Meta podzimní je velmi hojná a skutečně v sobě spojuje některé znaky křížáků i čelistnatek. Je velká 5 - 8 mm se základním světle hnědým až žlutavým zbarvením. Na zadečku lze rozeznat nevýraznou „křížákovitou“ kresbu, typickým znakem pro metu je ale její postoj s předními dvěma páry nohou nataženými kupředu, ve kterém ji často vidáme. Velké množství jejích sítí můžeme na křovinách i vyšších bylinách pozorovat dlouho do podzimu. Zajímavostí je chování samečků, kteří musí před pářením čekat poblíž sítě samičky, než samička uloví nějakou kořist. Bezprostředně poté se samička s čekajícím samečkem spáří. Takových čekatelů můžeme najít poblíž jedné samičky hned několik najednou.

Jedním z, alespoň podle mě, nejelegantnějších pavouků je **lovčík hajní** (*Pisaura mirabilis*). Je to zástupce slíďákům příbuzné čeledi lovčíků. Oči má uspořádány obdobně jako slíďák (viz výše), tělo, a především zadeček, má výrazně šťihle protáhlý, zužující se dozadu. Zbarvení je v odstínech hnědé až šedé (samečci jsou tmavší než samičky) s vlnkovým vzorkem na zadečku a typickým úzkým světlým proužkem vedoucím středem hlavohrudí. Tohoto 10 - 15 mm velké pavouka můžeme potkat leckde od lesů až po městské

aglomerace. Obzvláště často sedává na listech kopřiv v charakteristickém postoji tvaru „Y“ s dvěma předními páry nohou namířenými šikmo dopředu a zadními páry dozadu. Sameček lovčíka hajního je také příkladem pavouka - gentlemana, který na schůzku se samičkou nikdy nezapomene vzít dárek v podobě úhledně zabalené mouchy či jiného hmyzu.

Jako příklad hojného a přitom velice specifického pavouka lze uvést **punčoškáře zemního** (*Coelotes terrestris*). Příčinou jeho specifčnosti není stavba jeho 10 - 14 mm dlouhého těla či jeho jednotvárné tmavohnědé zbarvení, ale jeho způsob života. Punčoškář si staví typickou nálevkovitou pavučinu směřující do dutiny v mechu, pod kořeny či mezi kameny, kde se ukrývá sám pavouk. Je to velmi hojný druh a jistě jste jeho typickou nálevkovitou síť již mnohokrát viděli. Při podrobnějším pozorování a troše trpělivosti se vám jistě podaří zahlédnout i jejího majitele, jak vykukuje ze své komůrky uprostřed sítě.

VODY, MOKŘADY

Ve výčtu zajímavých pavoučích druhů nelze nezmínit jediného pavouka trvale žijícího pod vodou. Tím je **vodouch stříbrný** (*Argyroneta aquatica*). Pavouk sám není nijak nápadný, tělo délky 10 - 15 mm je tmavě hnědé, bez viditelné kresby. Prakticky celý život tohoto pavouka ovšem probíhá pod vodou, kde si staví obydlí podobné ponornému zvonu ze vzduchových bublin, které si přináší z hladiny a ukládá je pod pavučinový koberec pod vodou. Ve svém zvonu požírá i vodní hmyz, kterým se převážně živí. U nás se jedná o ohrožený druh.

DOMÁCNOSTI

Na závěr jsem si nechal pavouky, kteří s námi, ať chceme či nechceme, bydlí v našich domácnostech. V domácnostech a v nejbližším okolí můžeme potkat řadu druhů pavouků. Jedním z nejhojnějších spolubydlících je **třesavka sekáčovitá** (*Pholcus phalangiodes*). Jak i jméno napovídá, bývá tento pavouk velice často zaměňován se sekáči. Již při jen lehce podrobnějším pohledu lze ovšem odhalit typické znaky, kterými se pavouci od sekáčů liší, a to především jasně oddělenou hlavohruď od zadečku. Sekáče pak tento pavouk připomíná hlavně svými dlouhými nohama. Třesavka není velkou umělkyní ve stavbě sítě a její nepravidelné pavučiny se nedají co do uměleckého dojmu srovnávat např. s krásnými kolovými sítěmi křížáků, zato je lze nalézt skutečně leckde v domě, nejčastěji pak v rozích pod stropem. Třesavka sekáčovitá také klame svým subtilním tělem. To by naznačovalo spíše křehkého tvora žijícího na okraji dravé pavoučí společnosti, ovšem opak je pravdou. Celkem častou kořistí jsou jí i jiní pavouci včetně např. mohutných pokoutníků.

Zmínil-li jsem pokoutníky (*Agelenidae*), pak je vhodné doplnit, že jich u nás žije 10 druhů z přibližně pěti set celosvětově známých druhů této čeledi. Všichni pokoutníci používají k lovu hustou vodorovnou síť, která končí nálevkovitým úkrytem. Vlákna pavučiny neobsahují lep a pokoutníci ji nemusí, na rozdíl od křížáků, každý den obnovovat. Pokoutník svoji síť neustále zdokonaluje, a tak i bez lepu do-

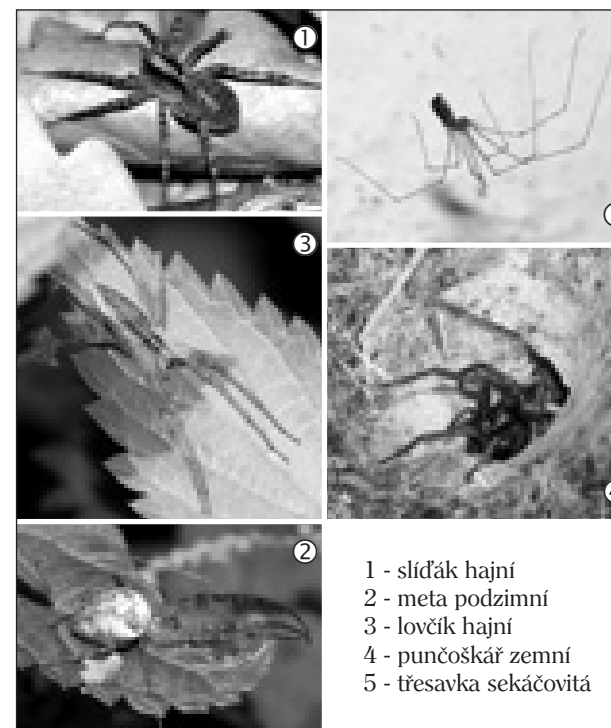
káže zachytit kořist alespoň na dobu, než k ní pavouk přispěchá a zmocní se jí. Z druhů této čeledi zmiřme alespoň **pokoutníka tmavého** (*Tegenaria ferruginea*), který se typicky vyskytuje v městské zástavbě, i když žije i ve volné pří-

rodě. Pokoutník tmavý je poměrně statný, nápadně chlupatý pavouk dlouhý 12 - 18 mm. Zbarven je šedožlutě až hnědě, zadeček s nevýraznou lomenou kresbou. Jedná se o dlouhožijícího pavouka (dožívá se až 4 let), kterého můžete nalézt nejčastěji v tmavých koutech místností, za nábytkem apod. I když může být setkání s pokoutníkem pro leckoho nepříjemným zážitkem, je na místě si v takovém případě vždy připomenout, že žádný z našich pavouků, a tedy ani pokoutník, není člověku nebezpečný, a když už se ho chcete zbavit, místo zabíjení ho opatrně seberte a odnesete na místo, kde vám jeho přítomnost vadit nebude.

O pavoučích by se dalo psát ještě dlouho. Na konci tohoto povídání uvádím odkazy na některé dobré zdroje informací o pavoučích a, chcete-li, můžete navštívit i moji internetovou galerii fotografií pavouků na adrese <http://picasaweb.google.com/pavel.trhon/PavouciSpiders#>.

Text a fotografie: **Pavel Trhoň**

Zdroje: J. Buchar, A. Kúrka: Naši pavouci, Academia Praha, 2001
H. Bellmann: Pavouci, NS Svoboda, 2004
Internet: www.pavouci-cz.eu, cs.wikipedia.org/wiki/Arachnofobie



- 1 - slíďák hajní
- 2 - meta podzimní
- 3 - lovčík hajní
- 4 - punčoškář zemní
- 5 - třesavka sekáčovitá

DOPLŇOVAČKA
Rozluštění ze str. 35:
ŠVERMOVA

Inzerce